

## Beeldend Kunstproject in de aula van het bestuursgebouw Minderbroedersberg van de Universiteit Maastricht

### Er zijn 3 denkbeeldige lagen te onderscheiden

#### Beeldend Kunstproject

Het bestuursgebouw van de Universiteit Maastricht is gebouwd als klooster van de Minderbroeders (vanaf 1699). Tijdens en na de Frans Napoleontische bezetting kreeg dit gebouw andere functies, zoals gevangenis en rechtbank. Sinds 1995 is het in gebruik als bestuursgebouw van de Universiteit Maastricht. Het oorspronkelijke priesterkoor is nu in gebruik als aula.

Momenteel is dit een auditorium, waar hoofdzakelijk promoties, colleges en lezingen worden gehouden.

In deze aula is het kunstproject gerealiseerd: 22 ramen en deuren, die oorspronkelijk van helder glas waren zijn nu voorzien van gekleurd glas. Door de gebruikte techniek ontstaan prachtige briljante kleuren. Deze nieuwe glastechniek kan gezien worden als een hedendaagse variant op een eeuwenoude techniek: het glas in lood.

#### Toelichting op het kunstproject

Hoe voelt het om in deze ruimte te zijn en wat voor associaties roept het op?

Een gevoel van bezinning en spiritualiteit, maar ook een uitbundiger gevoel wordt opgeroepen door het spel van licht en kleur dat door de ramen naar binnen valt.

#### 1 Kleuren en vormen

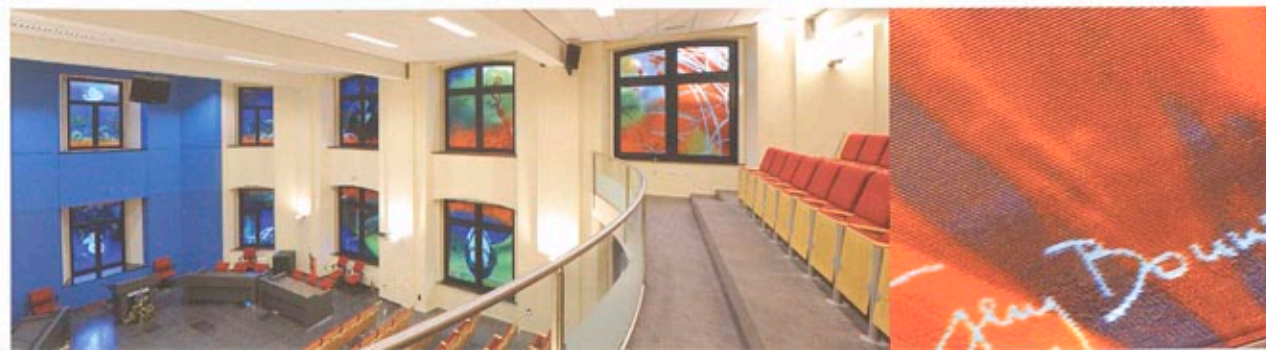
De toeschouwer kijkt naar een rijk geschakeerd kleurenpalet op de ramen. De kleuren lopen van blauw, paars naar groen, geel, oranje en rood. Het blauwe en paarse geven een serene aanblik, die past bij de afbeeldingen op de ramen en gaat een samenspel aan met de blauwe muur en de grijze vloer. De gele, oranje en rode kleuren stemmen overeen met de stoelen achterin. Deze overgang van kleur en vorm is essentieel om de ruimte tot een harmonieus geheel te maken.

#### 2 Het spirituele en het profane

De afbeeldingen verwijzen naar het spirituele en het profane. Het spirituele verwijst naar het voormalige gebruik als klooster. Het profane verwijst naar de latere functies van dit gebouw zoals gevangenis, rechtbank en universiteit. Ontwikkeling, religie en recht zijn o.a. de uitgangspunten geworden voor dit werk.

De 2 middelste figuren in de voorste ramen vormen de kern. Ze oefenen een aantrekkingskracht uit zoals het hoogaltaar in een kerk. De portretten creëren een serene sfeer. De figuren zijn gespiegeld aan elkaar wat duidt op zelfbespiegeling. De gezichten zijn transparant.

**Formaten:** 2 deuren van circa 3,30 x 2,30 m | 14 ramen van | circa 2,60 x 2,30 m | 6 ramen van circa 2,20 x 1,30 m



Het buitenlicht schijnt door de portretten naar binnen. Hierdoor blijf je een contact houden met de wereld buiten. Afhankelijk van het tijdstip van de dag en de weersgesteldheid buiten krijgen ze een andere uitstraling. De portretten worden naar achteren toe groter afgebeeld, ze komen steeds dichterbij en lijken daardoor profaner.

### 3 Bronnen van de afbeeldingen

In het midden voorin zijn waterstromingen en micro-organismen zichtbaar. Links en rechts van het midden vloeien waterstromingen over in MRI-scans van bloedvaten. Links wordt de groei in de natuur in beeld gebracht met boomstructuren. Elementen uit het Zuid Limburgse landschap vind je hier terug maar ook verwijzingen naar Franciscus van Assisi, grondlegger van de Minderbroeders. Het systematisch en gestructureerde denken van de mens is verbeeld in de laatste ramen links met ondermeer tuinpatronen en een stratenplan van Maastricht. Rechts gaan de natuurlijke stromingen over in tekst. Deze tekst visualiseert de gedachten van de mens. Het schrift meandert rondom het hoofd.

### Ontwerp en Uitvoering

Het ontwerp voor de ramen is gebaseerd op tekeningen en foto's, die digitaal bewerkt zijn. De 22 raampartijen zijn uitgevoerd in een nieuwe digitale glastechniek: ISO Crea-lite color en tot een dubbele beglazing samengesteld. Pigmenten worden rechtstreeks op het glas geprint. De glasplaten worden gebrand in de oven waardoor de pigmenten in het glas smelten. Deze printtechniek op glas is ontwikkeld in samenwerking met TNO Eindhoven.

### Productie van de glasplaten:

Koninklijke Saint Gobain Glass Nederland NV  
 | een samenwerking tussen SGGG-Zuid Oost Eindhoven en SGGG-SASglas Sas van Gent |  
 Eindhoven en Sas van Gent)  
 Uitvoerend kunstenaar: Gery Bouw [www.gerybouw.nl](http://www.gerybouw.nl)

## Art project in the Auditorium at the Minderbroedersberg of Maastricht University

### Art project

*The building on the Minderbroedersberg which houses the administration of the University of Maastricht dates back to 1699. Originally built as a monastery and church by the Order of Friars Minor, its use changed during the French Napoleonic occupation. It has since served more secular purposes as a prison and hall of justice. In 1995, it became part of the university. The original church is now in use as main assembly hall of the university, in which official academic sessions and lectures are held. The art project is realised in this hall. The plain window glass in the 22 windows and doors has been replaced with coloured glass. The advanced technique creates beautiful, bright colours. The technique can be seen as an innovative continuation of the traditional technique of stained glass or leaded windows.*

### Elucidation of the project

*What are your feelings when entering this hall, which reactions and associations does it evoke? A sense of reflection and spirituality, but also more frivolous feelings caused by the playful interaction of colour and light entering through the stained windows.*



## Three layers can be distinguished

### 1 Colour and form

The viewer is treated to a rich palette of colours, from blue, purple to green yellow, orange and red. The blue and purple in the front offer a serene view which fits well with the depicted figures, and harmonizes with the blue wall and grey floor. The yellow, orange and red colours correspond to the chairs in the back. This transition of colour and form is essential for creating a sense of harmony.

### 2 The depicted figures refer to both the spiritual and the profane world

The spiritual refers to the former monastic life, the profane to the subsequent use of the building as a prison, court, and university. Development, religion, and justice are some of the main themes for this art work.

The two figures in the middle of the front windows are key references. They exert attractive force as does the altar in a church. The portrait creates a peaceful atmosphere. Juxtaposed, they are each other's reflection, suggesting inner reflection. The faces are transparent. The daylight shines through them into the hall. This has the effect that one remains in contact with the outside world. The specific tone and feel of the portraits is determined by time of day, and weather conditions. The further back the portraits are made larger, they thus come closer and seem more real.

### 3 In the mid-frontal section water streams and micro-organisms are visible

To the left and right the streams flow over into pictures of MRI-scans of blood veins. To the left, natural growth is portrayed in tree structures. References to the hilly Limburg landscape, and also to Franciscus of Assisi, the founder of the Order of the Friars Minor, are also apparent. Further on, garden plans and the Maastricht city street plan refer to systematic and structural nature of the human mind. To the right, the natural streams evolve into streams of mental thought, visually translated with text, script, illegible but still recognizable as script. Script is woven around the head.

### Design and realisation

The design of the windows is based on drawings and pictures which are processed digitally. The printing itself is an innovative processing technique which prints pigments directly onto glass panes. So called ISO Crea-lite color and assembled to into double glazing. The pigments melt down into the glass panes when they are heated in an oven. This glass printing technique has been developed in corporation with TNO Eindhoven.

The actual manufacture is done by Koninklijke Saint Gobain Glass Solutions Nederland NV | SGG-South East Eindhoven en SGG-SAS in Sas van Gent. |

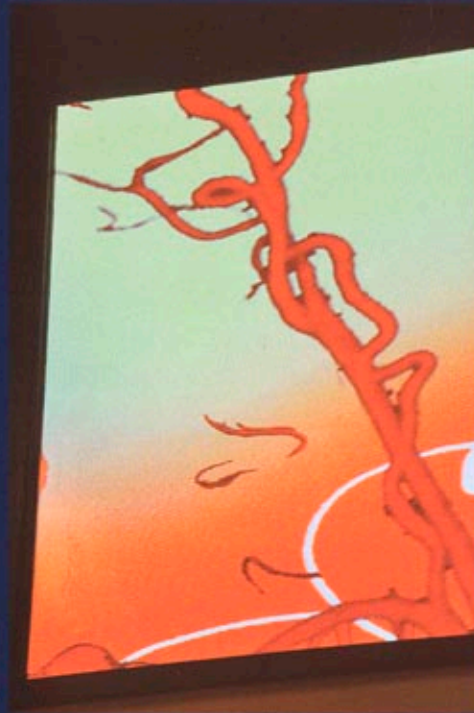
Artist: Gery Bouw; [www.gerybouw.nl](http://www.gerybouw.nl)

Art committee, October 2008

**Formaten:** 2 doors of circa | 3,30 x 2,30 m | 14 windows of circa 2,60 x 2,30 m | 6 windows of circa 2,20 x 1,30 m



Based in Europe, focused on the world. Maastricht University is a stimulating environment. Where research and teaching are complementary. Where innovation is our focus. Where talent can flourish. A truly student oriented research university.



## Toelichting op het oeuvre van de kunstenaar Gery Bouw

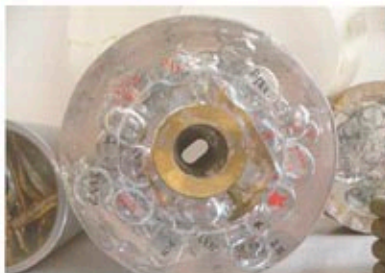
### 'Mijn muze zijn mijn dochters, mijn zus'

| uitspraak van Gery Bouw over haar werk augustus 2008 |

Ontwikkelingen, overgangssituaties en beweging zijn elementen die in het werk van Gery Bouw een belangrijke rol spelen. Ze worden in het beeldend proces ontrafeld, geordend en gearhiveerd. Uiteindelijk worden deze gegevens in beelden vertaald en zo 'terug' gegeven aan het publiek. Het publiek krijgt op deze wijze de mogelijkheid te reflecteren op hun eigen geschiedenis, ontwikkeling of omgeving. Zo probeert Gery de kijker uit te dagen en bij het beeld te betrekken.

In haar werk spelen mensen een belangrijke rol. Kennis van de omgeving waarin zij haar kunstwerk plaatst, vindt zij onontbeerlijk. Dit kan kennis van de geschiedenis van een plek zijn, levensgeschiedenissen van mensen, maar bijvoorbeeld ook de taalontwikkeling bij een kind. Zo raakte zij geboeid door de taalontwikkeling bij een van haar kinderen. De eerste klanken, woordjes, zinnen. Deze fascinatie brengt haar tot het maken van een kunstwerk, die dit taalproces in beeld brengt. De vele klanken en woordjes die uiteindelijk leiden tot het woord 'pindakaas' legt zij in een sculptuur vast.

1996  
Pindakaas 15x20cm  
1996  
Peanut butter 15x20 cm



2005 "Levenstakken"  
zeefdruk op glasgevel Stadhuis Veghel



## Commentary on the work of artist Gery Bouw

### "My muses are my daughters, my sister"

| Gery Bouw about her work, August 2008 |

*The work of Gery Bouw highlights processes, movements, and transitional situations. It is part of the creative process to decipher, arrange, and archive them. Ultimately the ensuing data are translated into images and thus 'returned' to the public. In this way spectators are given the opportunity to reflect on their history, development, or immediate environment. Thus the artist seeks to challenge them and involve them in the images she produces.*

*People play a major role in Gery's work. It is indispensable, she feels, to have intimate knowledge of the immediate environment in which she situates her artwork.*

*This may pertain to knowledge of the history of a site, the life histories of individuals, but also, for instance, the language development of a child.*

*Gery's fascination with the first sounds, words, and sentences of one of her own children caused her to make an artwork that visualizes this child's language development. The many sounds and words that eventually result in the word 'peanut butter' the artist has expressed in a sculpture.*

2005 'Life branches'  
screen print on glass front, City Hall, Veghel

Een ander kunstwerk over ontwikkeling, maar dan een ontwikkeling in een woonplaats, is te zien in het stadhuis van Veghel, waar ze op de glazen pui een zeefdruk van een "stadsstamboom" heeft gemaakt in de vorm van een boomtakkenstelsel. De takken schrijven 562 familienamen uit de gemeente. Een studie in het streekarchief en gesprekken met de heemkundekring van Veghel vormden de basis van dit werk.

Deze betrokkenheid met de omgeving geldt voor het werken in opdracht maar ook voor haar autonome werk, waarbij zij vooral haar directe omgeving volgt. Zelf zegt ze hierover: "Mijn muze zijn mijn dochters, mijn zus".

### **Gery Bouw werkt veel met glas en licht**

Woorden, teksten, digitaal bewerkte foto's vormen in combinatie met glas en licht haar palet. De technieken die ze hanteert zijn onder andere zandstralen, lamineren en zeefdrukken op glas. De glasplaten vormen heldere open beelden door hun transparantie en gelaagdheid in combinatie met licht zoals LED-verlichting of natuurlijke belichting.

Het gebruik van translucente en transparante materialen wekt zowel een subtiele als monumentale indruk. Het geeft het gebouw waarin haar kunstwerken geplaatst worden een ruimtelijk effect. Een mooi voorbeeld hiervan zijn de door haar ontworpen glazen scheidingswanden in het Ministerie van Justitie dienst GBO te Zoetermeer.

*Another artwork about process or development in a local community can be seen in the city hall of Veghel: on the building's glass façade the artist has created a screen print of a 'town genealogical tree' in the shape of a tree's system of branches. The branches 'write', as it were, a total of 562 family names from this community. This work was based on research in the regional archive and interviews with the local history association of Veghel.*

*This engagement with her immediate environment applies to commissioned works but also to her independently made works. In this respect, Gery has recently said, "my muses are my daughters, my sister."*

### **Gery Bouw frequently works with glass and light**

*Her palette includes words, texts, and digitally manipulated photos in combination with glass and light. The techniques she uses include sandblasting, lamination, and screen printing on glass. The glass plates she made constitute bright images through their translucency and specific layering, in combination with light such as LED or natural light.*

*The use of translucent and transparent materials leaves a subtle yet monumental impression, adding a spatial effect to the building in which her artworks are placed. This is nicely illustrated by the dividing walls of glass she designed for the GBO office of the Dutch Ministry of Justice in Zoetermeer.*

2004 Rijksgebouwendienst,  
Ministerie van Justitie te  
Zoetermeer

2004 Rijksgebouwendienst,  
Dutch Ministry of Justice,  
Zoetermeer



Een ander voorbeeld van deze ruimtelijke werking van haar beelden is de opdracht, die ze uitgevoerd heeft voor de Stichting Thuiszorg Noord-Limburg in Venray. In de entreehal heeft zij glazen schuifdeuren ontworpen, waarop mensen zijn afgebeeld.

#### **Gery Bouw als pionier**

Gery Bouw volgt gretig de ontwikkelingen in de glas- en lichttechniek en soms loopt ze als pionier voorop bij het gebruik van een nieuwe glastechniek. Dit is het geval geweest bij de uitvoering van het kunstproject voor de aula van de Minderbroedersberg van de Universiteit Maastricht. Hierbij is gebruik gemaakt van een innovatieve glastechniek. De enthousiaste samenwerking met het glasbedrijf Gobain te Sas van Gent, die verantwoordelijk is geweest voor de productie van de kunststramen, heeft tussen hen beiden een synergie teweeg gebracht, die geleid heeft tot een zeer indrukwekkend kunstproject.

*Another example of this spatial effect of her images are the sliding doors commissioned by Stichting Thuiszorg Noord-Limburg in Venray. The glass doors of the entrance hall of its office show images of people.*

#### **Gery Bouw a pionier**

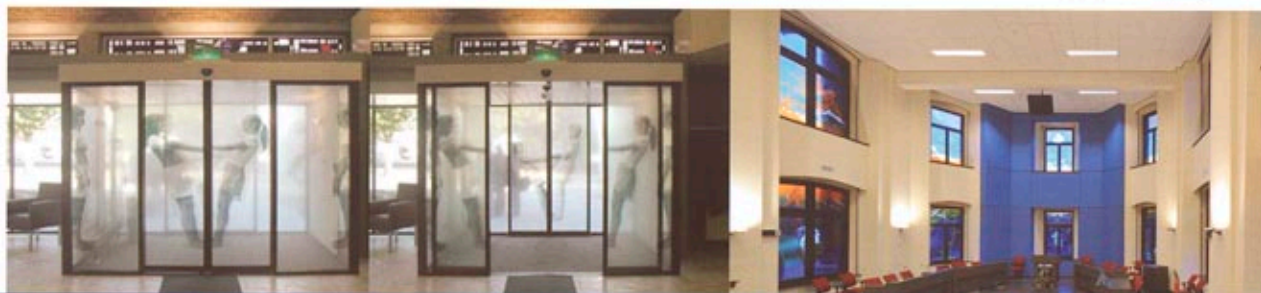
*Gery Bouw eagerly tries to capitalize on new developments in glass and light technologies, and occasionally she in fact pioneers the use of a particular glass technique. A good example is the art project she did for the Minderbroedersberg Auditorium of Maastricht University. She thereby used an innovative glass technique and collaborated with Gobain, a glass company from Sas van Gent, which was responsible for the production of the artistic windows. The obvious synergy between the two parties has resulted in a most impressive art project.*

2003 Schuifdeuren  
Stichting Thuiszorg  
Noord-Limburg Venray

2003 Sliding doors  
Stichting Thuiszorg  
Noord-Limburg Venray

2008 Herinrichting Aula  
bestuursgebouw  
Minderbroedersberg  
Universiteit Maastricht

2008 Remodeling  
Auditorium  
Minderbroedersberg  
Maastricht University



Based in Europe, focused on the world, Maastricht University is a stimulating environment. Where research and teaching are complementary. Where innovation is our focus. Where talent can flourish. A truly student oriented research university.





**Een beschouwing op de 22 kunststramen  
ontworpen door Gery Bouw  
in de aula van de Minderbroedersberg**

**'Af en toe dwalen,  
luisteren en kijken'**

**IN ZICHT**

Wanneer we een raam zien, kijken we als vanzelf door het raam heen. We kijken eigenlijk zelden naar het glas zelf, tenzij we het schoon willen maken. Je kijkt door het glas naar de andere kant, we richten onze blik naar buiten en wat daar gaande is. In de aula is de attentie gericht op de activiteiten die in de zaal gebeuren.

Een lezing, een promotie. Af en toe dwalen onze gedachten af naar de wereld aan de andere kant van de vensters. Onze ogen worden dan gevangen door de heldere kleuren en het licht dat door de vensters naar binnen valt. Tegelijkertijd luisteren en kijken. Onze focus is het ene moment op het woord, het andere moment op het beeld. De balans tussen kijken en luisteren is aan de toehoorder, de toeschouwer. Kijken naar, maar niet gericht geeft je ook de mogelijkheid tot reflectie op wat er wordt gezegd. Of het geeft je een escape om je af te vragen wat je vanavond zult gaan koken.

Met de kunststramen 'in zicht' is de aula een ruimte met 'zicht op' geworden. Het is een metafoor geworden voor de onderwerpen die in de aula aan de orde zijn.

*Mieke Derickx, Conservator kunstcommissie UM, Oktober 2008  
Curator Art Commission*

**On the 22 decorated windows  
designed by Gery Bouw  
in the Minderbroedersberg Auditorium**

**'Wandering off now and then,  
listening and looking'**

**REFLECT**

*When looking through a window, we automatically focus on what is on the other side. Rarely in fact we are aware of the window itself, unless we need to clean it. Because of the window's transparency, we immediately focus our gaze on what is happening on the other side. The Minderbroedersberg Auditorium is mainly used for lectures and PhD defenses, and as members of the audience our attention is geared towards the activity inside of course. When every now and then our thoughts may wander off to the world outside, our eyes will be captured by the bright colors and light entering through the windows. While listening, we tend to move back and forth between what we are hearing and what we are seeing, each of us balancing the two in our own way. Our visual activity allows us to ponder what is being said or to wander off, and briefly think about, for instance, what to cook for dinner. Appropriately, the decorated windows designed by Gery Bouw turn the auditorium into a hall with a view of its own while also turning it into an inwardly geared space.*

*As such they serve as a metaphor for the intellectual activity that takes place here. The windows emphasize it is our role to reflect on what we are hearing and seeing.*



Based in Europe, focused on the world. Maastricht University is a stimulating environment. Where research and teaching are complementary. Where innovation is our focus. Where talent can flourish. A truly student oriented research university.



## Creatieve interieur- en geveloplossingen

Saint Gobain Glass Solutions Sas Glas, de innovatieve one-stop-shop voor al uw interieur- en geveltoepassingen met behoud van functionele eigenschappen zoals o.a. isolatie, zonwering en veiligheid. Het bedrijf is gespecialiseerd in custom made producten en kan desgewenst participeren in het ontwerp proces.

Voor het kunstproject in de aula van het bestuursgebouw Minderbroedersberg heeft SGG SAs Glas met kunstenaar Gery Bouw nauw samengewerkt om haar ideeën te verwezenlijken. Door gebruik te maken van het product SGG CREA-LITE COLOR kon zij haar beoogde ontwerp realiseren.

Om SGG CREA-LITE COLOR te produceren wordt er door SGG SAs Glas als enige wereldwijd gebruik gemaakt van een uniek proces. Door middel van een digitaal kleurensysteem worden anorganische emailles (hoge UV bestendigheid) aangebracht op het glas. De emailles worden vervolgens onder hoge temperatuur gesmolten zodat dit het befaamde glas in lood effect krijgt. SGG CREA-LITE COLOR kan tevens, zoals te zien in het Nederlands Instituut voor Beeld en Geluid, worden voorzien van een persoonlijk reliëf.

De beglazing voor het bestuursgebouw van de Universiteit Maastricht is uitgevoerd als veiligheidsglas en in een isolerende samenstelling. Een prachtig voorbeeld om aan te tonen dat esthetiek en functionaliteit perfect kunnen samengaan.

**Voor meer informatie kunt u contact opnemen met:**

SGGS Sas Glas  
T.a.v. Thijs Metsers  
Westkade 20  
4551 BV Sas van Gent  
T 0115-458000  
E-mail: thijs.metsers@saint-gobain.com

## Creative solutions in interior design and building facades

*Saint Gobain Glass Solutions Sas Glas is the innovative one-stop-shop for all your interior design and building façade applications that still preserve functional qualities such as insulation, sun-blocking, and safety. The company is specialized in custom-made products and will participate in the design process at your request.*

*In the context of the Art Project for the Minderbroedersberg Auditorium, SGG SAs Glas has closely collaborated with Gery Bouw in realizing her artistic ideas. By using our product SGG CREA-LITE COLOR, the artist was able to carry out the design she had in mind.*

*To produce SGG CREA-LITE COLOR, SGG SAs Glas relies on a unique process not deployed by any other glass company in the world. With the help of a digital coloring system, inorganic enamels (high level UV resistant) are coated on the glass. Next the enamels are melted under high heat so as to add the famous stained window effect. As can be seen in the new building of the Netherlands Institute for Sound and Vision in Hilversum, SGG CREA-LITE COLOR may also be applied in combination with a customized relief.*

*The glazing of the Minderbroedersberg Auditorium of Maastricht University is made of safety glass of a type that also ensures its insulating qualities. As such it is a wonderful example of showing that aesthetics and functionality can perfectly go together.*

**For more information, please contact:**

SGGS Sas Glas  
Thijs Metsers  
Westkade 20  
4551 BV Sas van Gent  
T 0115-458000  
E-mail: thijs.metsers@saint-gobain.com